

La Seine d'avant-hier :

L'exemple de Noyen-sur-Seine depuis le Néolithique

Jean-Louis Grimaud¹,

*Patrick Gouge², Damien Huyghe¹, Christophe Petit³, Laurence Lestel⁴, David Eschbach⁴, Jean Catry¹, Ibtissem Quaisse¹,
Amélie Imperor¹*

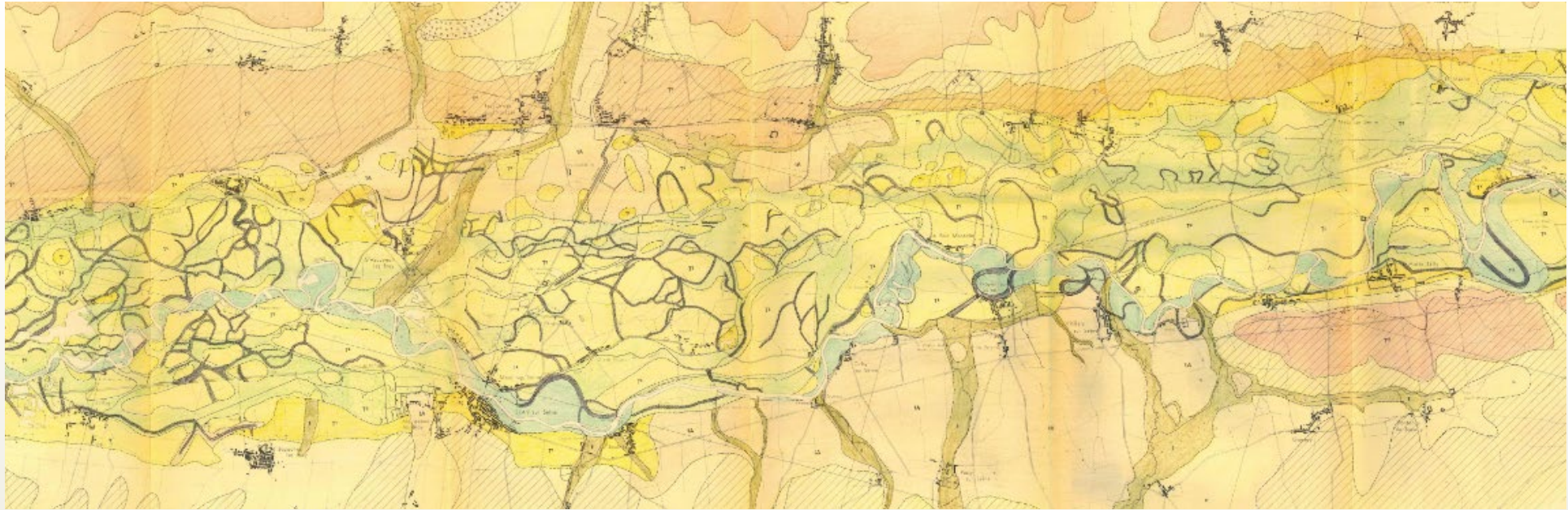
1 PSL University/ MINES Paris/ Centre de Géosciences, 35 rue St Honoré, 77305 Fontainebleau Cedex, France

2 Département de Seine-et-Marne / Centre départemental d'archéologie de la Bassée, 11 rue des Roises 77118 Bazoches-lès-Bray

3 Université Paris 1 Panthéon-Sorbonne, UMR 7041 ArScAn, 6, rue Michelet, 75006 Paris

4 Sorbonne Université, UPMC, CNRS, EPHE, UMR 7619 Metis, 4 place Jussieu, 75005 Paris, France

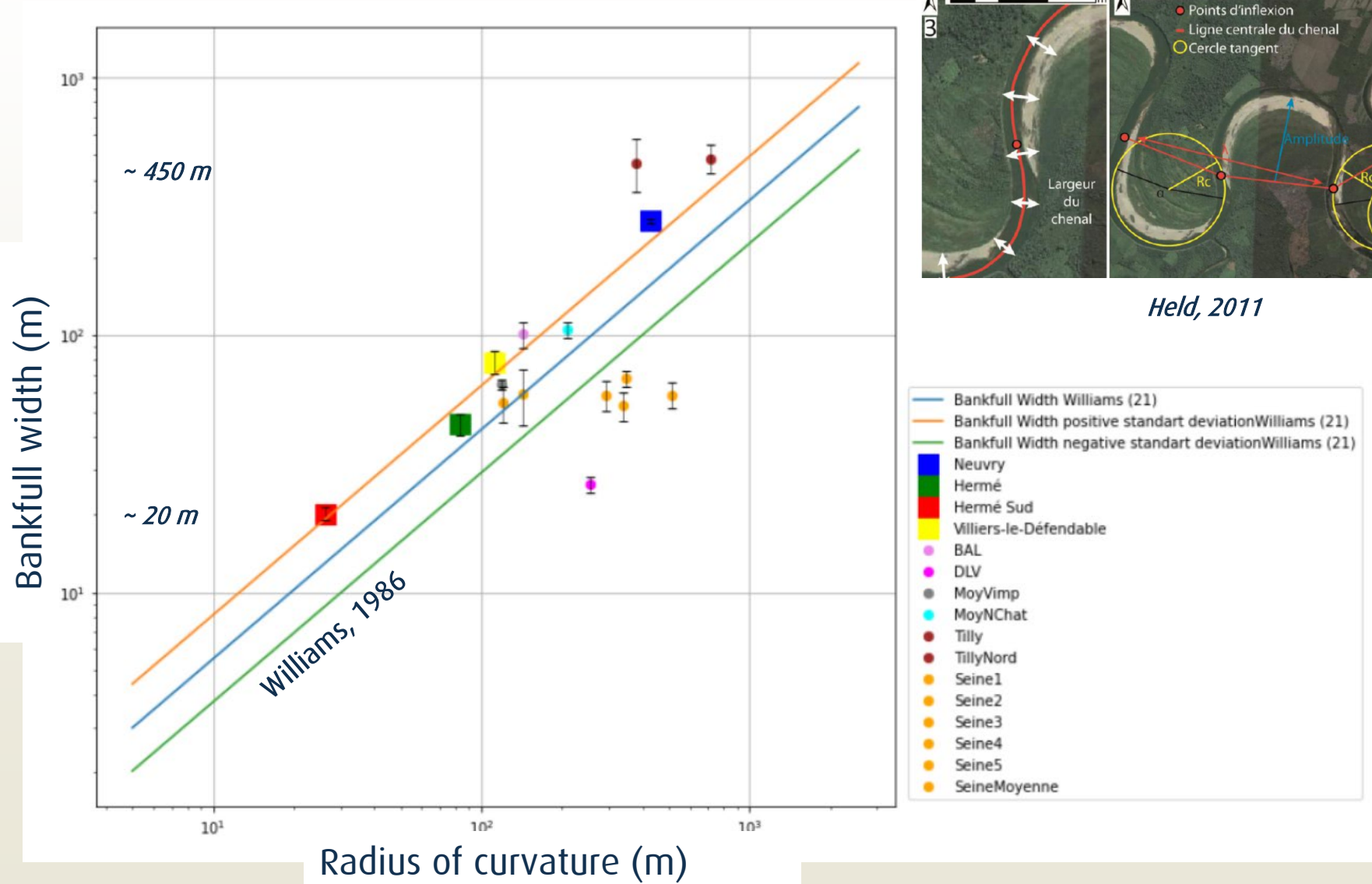
La Bassée : une vallée alluviale



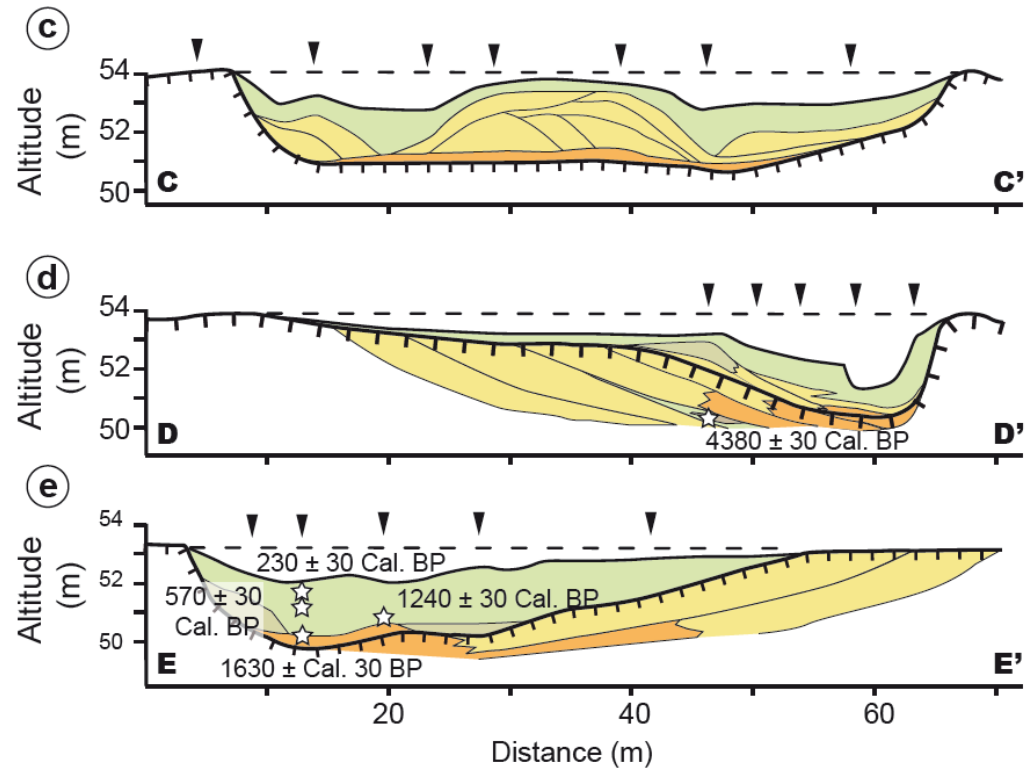
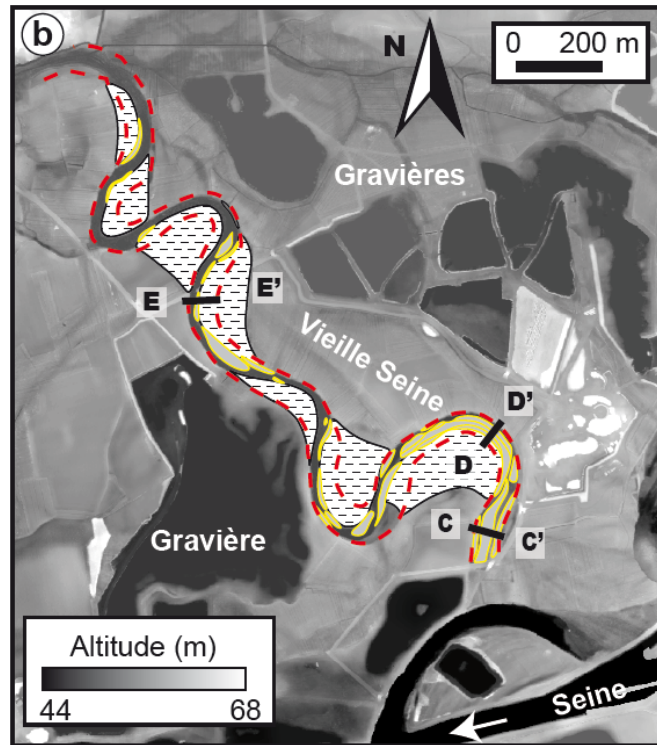
Mégnien et al. (1965)

- ⇒ En noir les paléo-chenaux visibles à la surface de la Bassée
- ⇒ Informations paléoenvironnementales (débit, climat, évolution du paysage..)
- ⇒ Hétérogénéités du sous-sol

Analyse en cours des géométries des chenaux



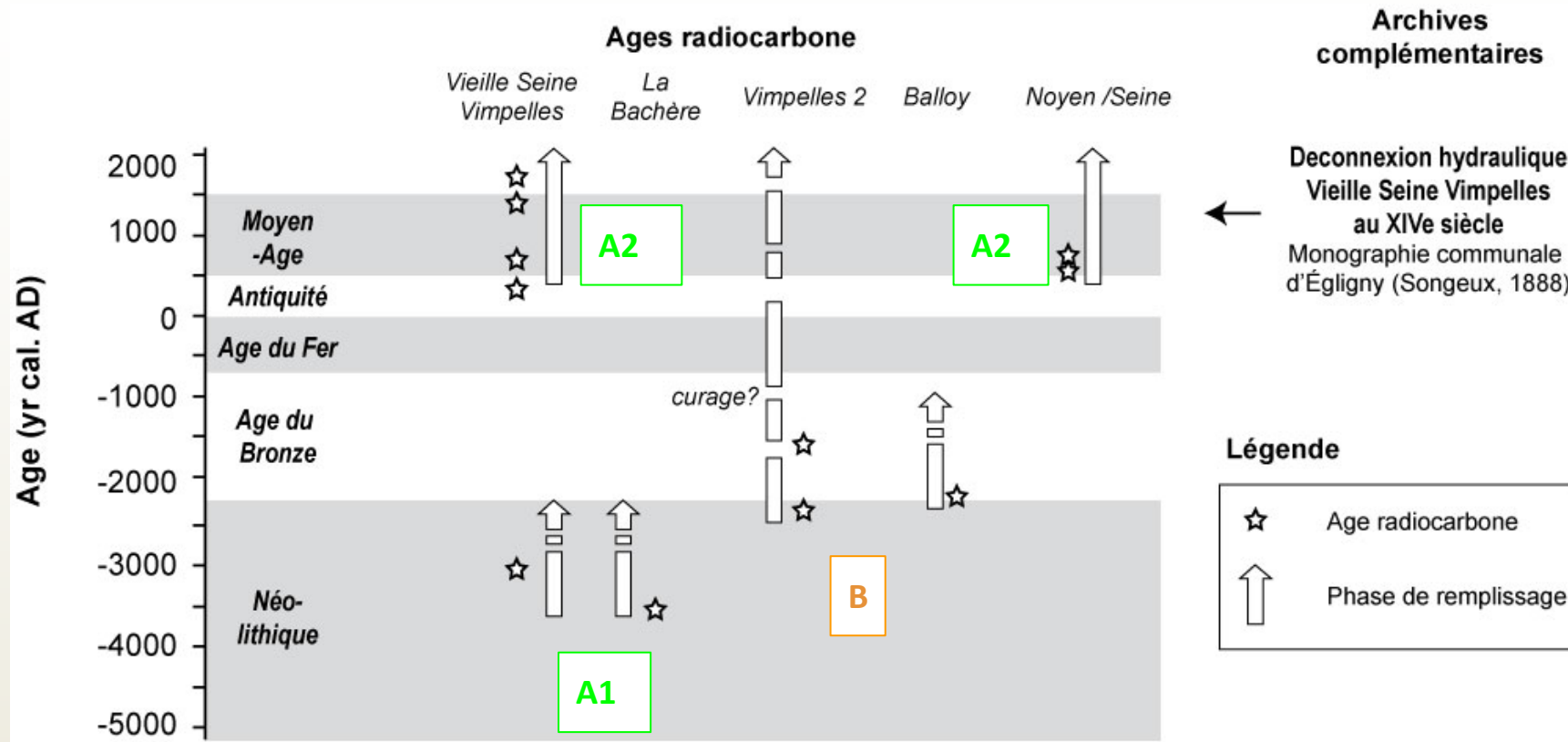
L'exemple de Vimpelles



Petit et al. (2021)

- ⇒ Observation d'un bouchon sableux en amont premiers stades d'abandon
- ⇒ En aval, le remplissage est plus fin et s'effectue à un taux constant (0,8 mm/an)
- ⇒ Les datations et la géométrie suggèrent plusieurs périodes d'activité

Périodes d'abandons



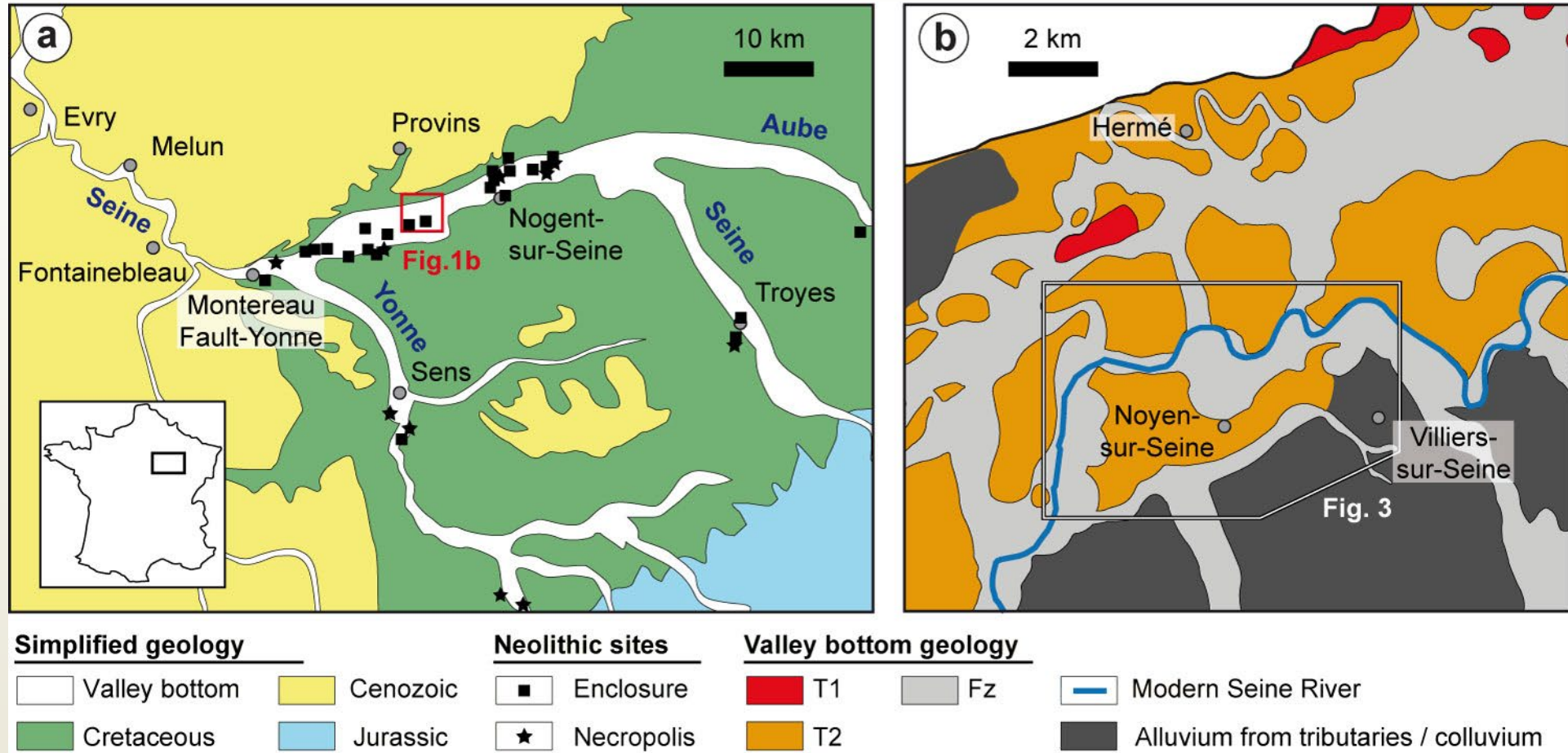
- ⇒ Evidences de réactivations (ex : Vieille Seine- La Bachère)
- ⇒ Abandons simultanés : système très probablement **anbranche**
- ⇒ Un chenal simultanée de celui de Noyen avec une taille similaire (~ plein bord 50 m de large)

Noyen-sur-Seine



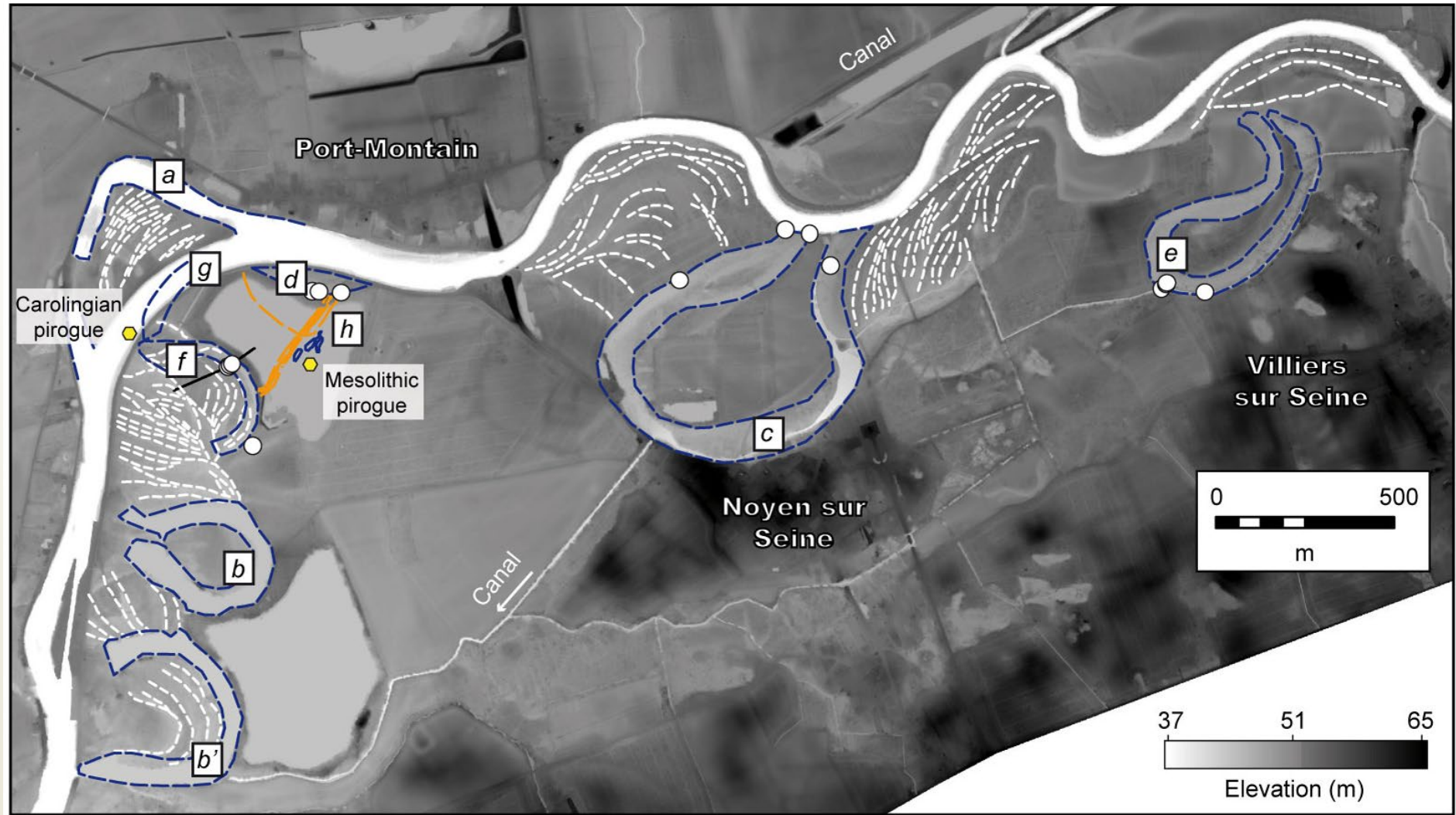
Clichés : D. Mordant

Localisation du site



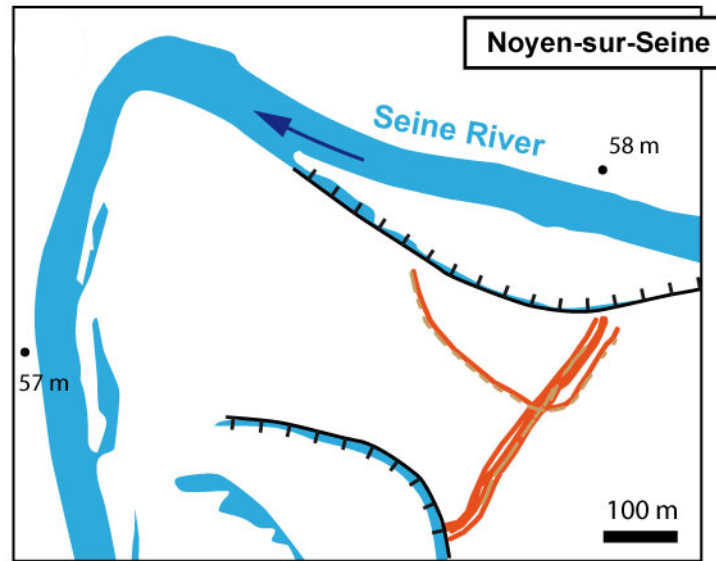
Grimaud et al. (accepted)

Localisation du site

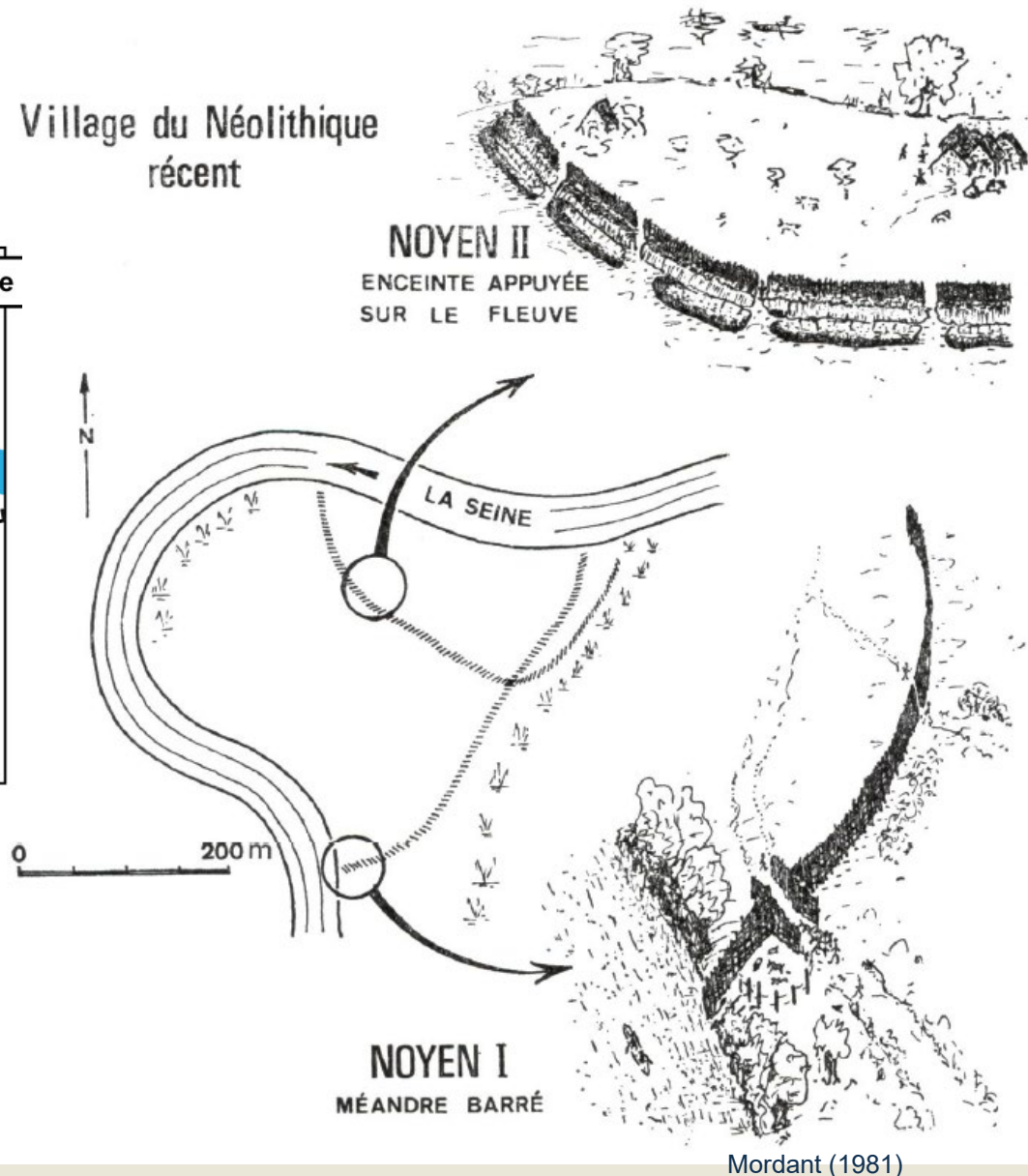


Grimaud et al. (accepted)

Représentation du site

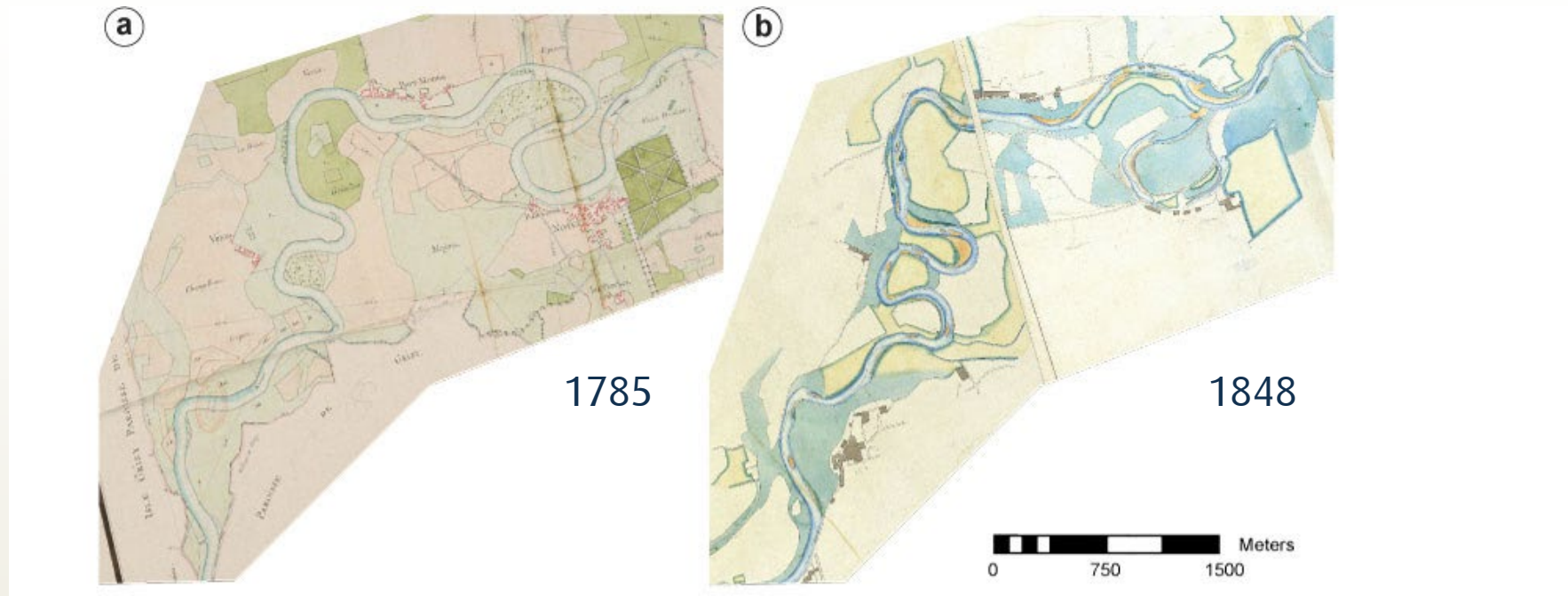


Grimaud et al. (accepted)

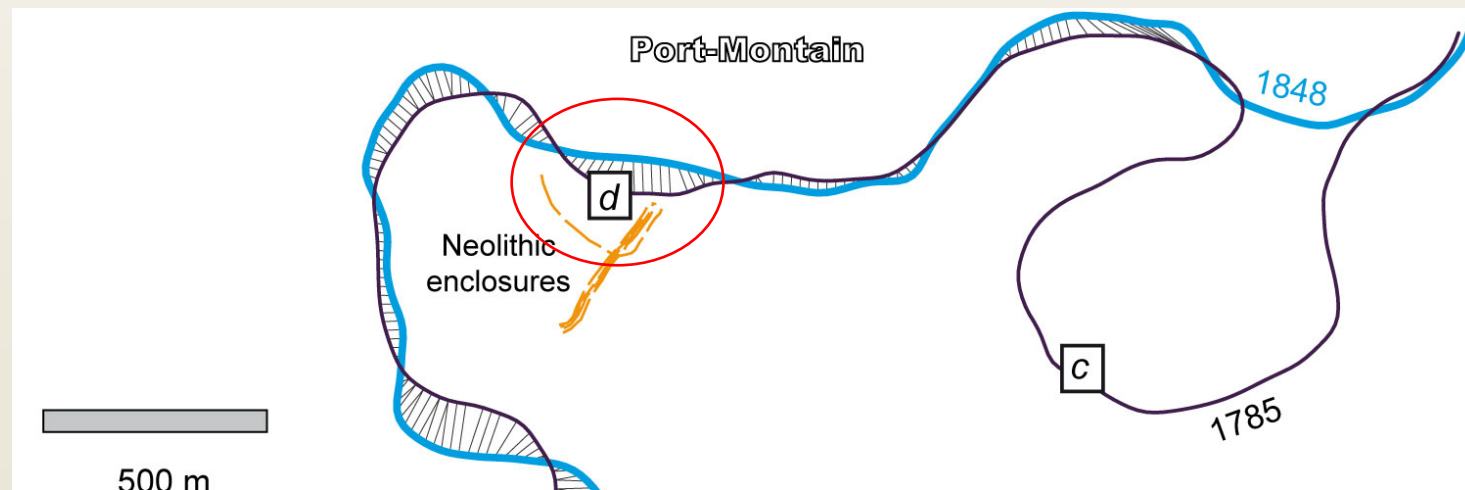
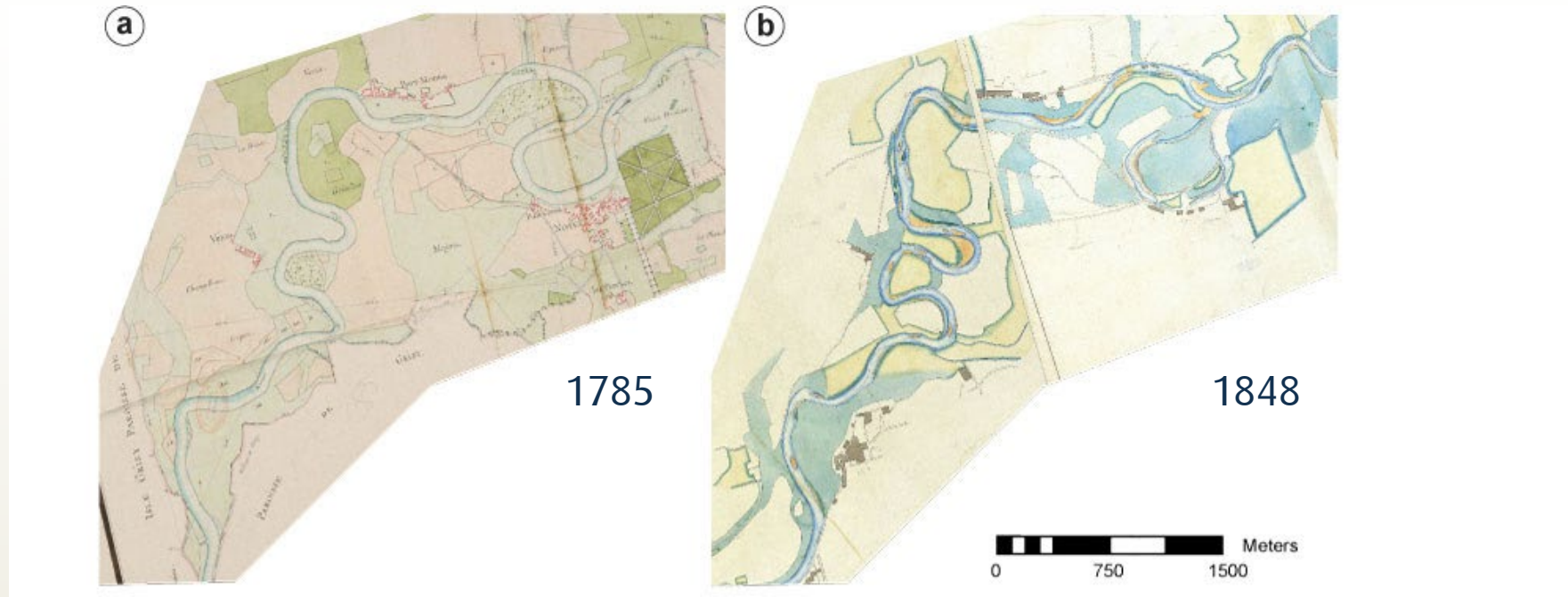


Mordant (1981)

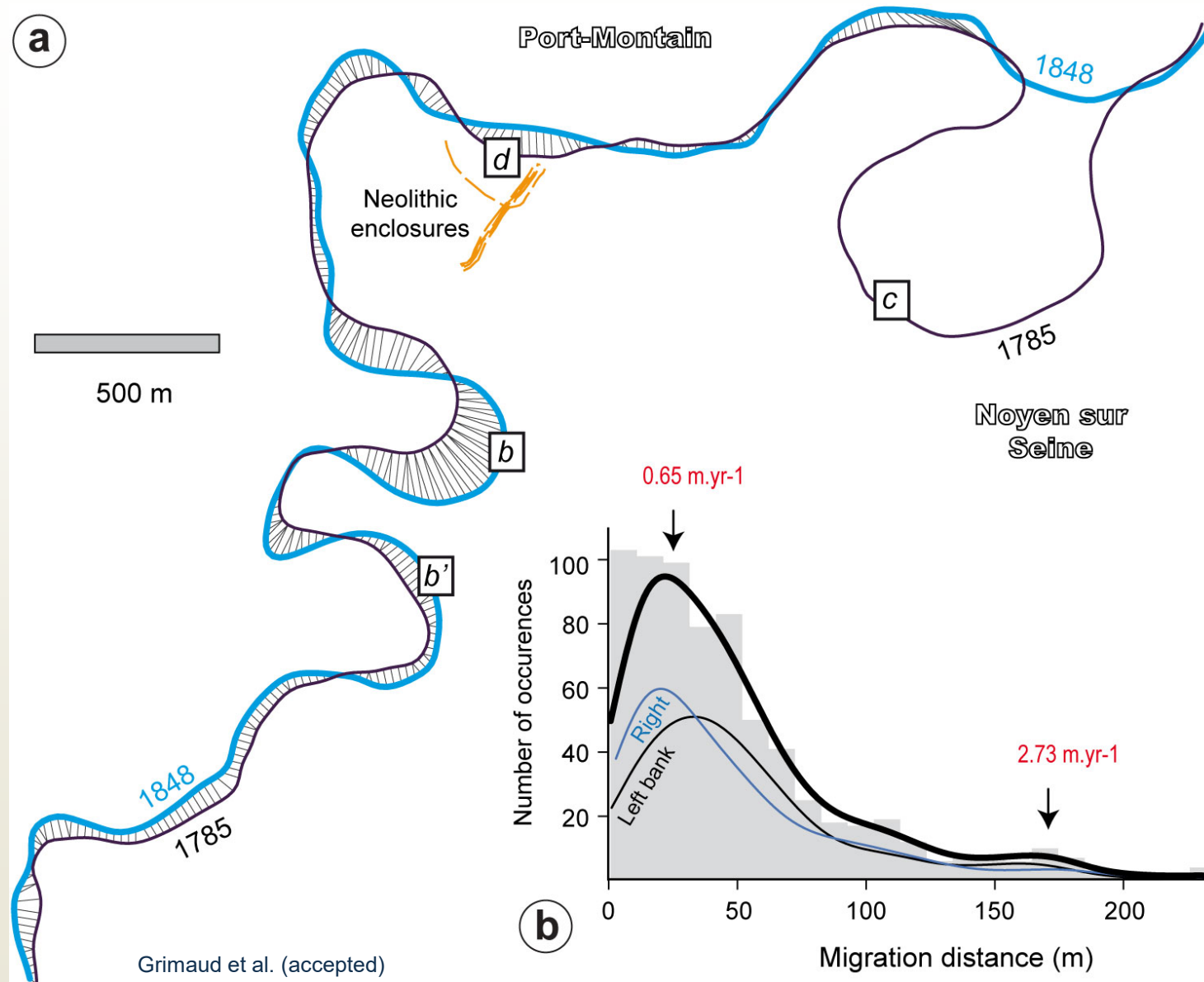
Migration récente de la Seine



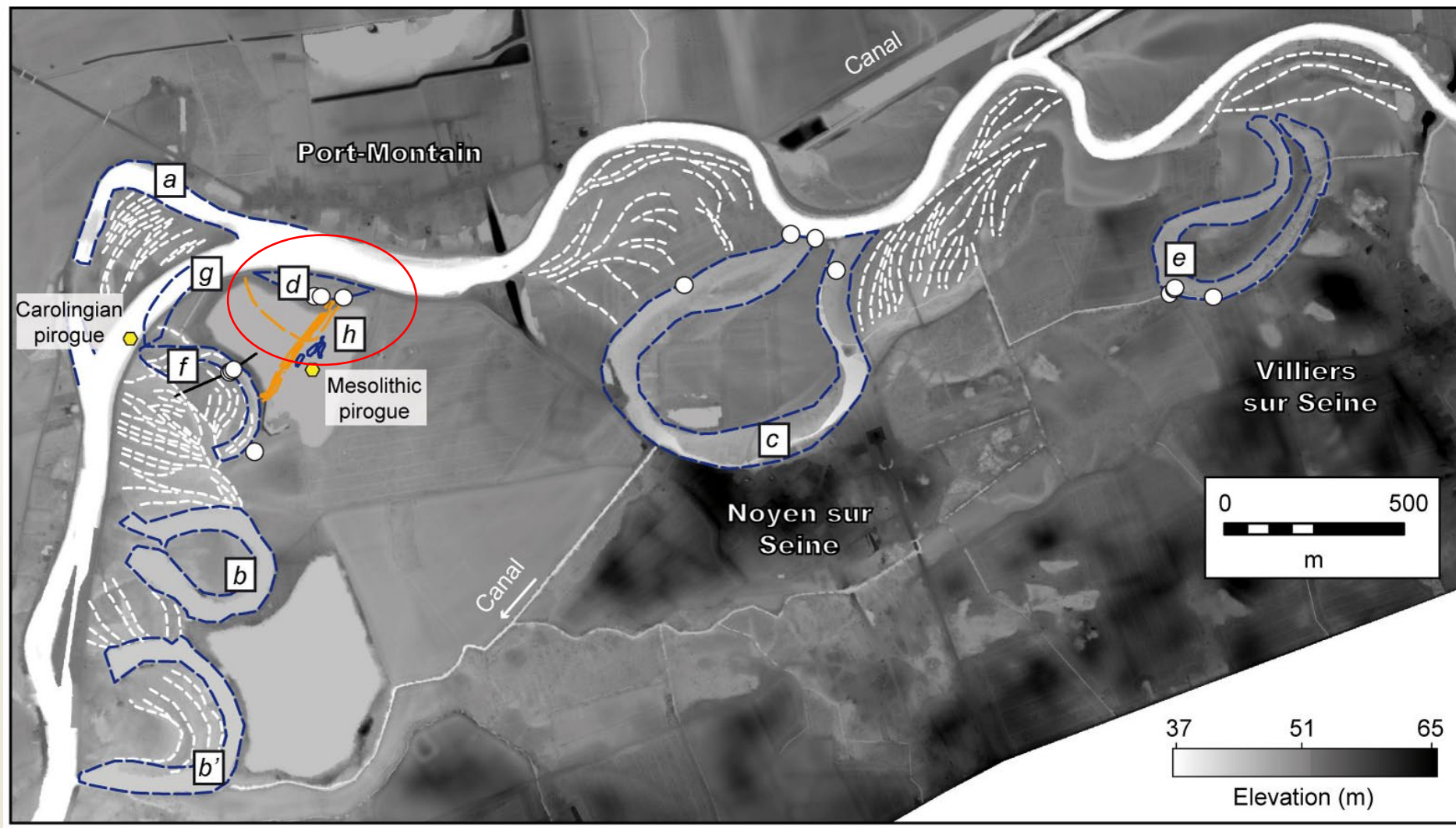
Migration récente de la Seine



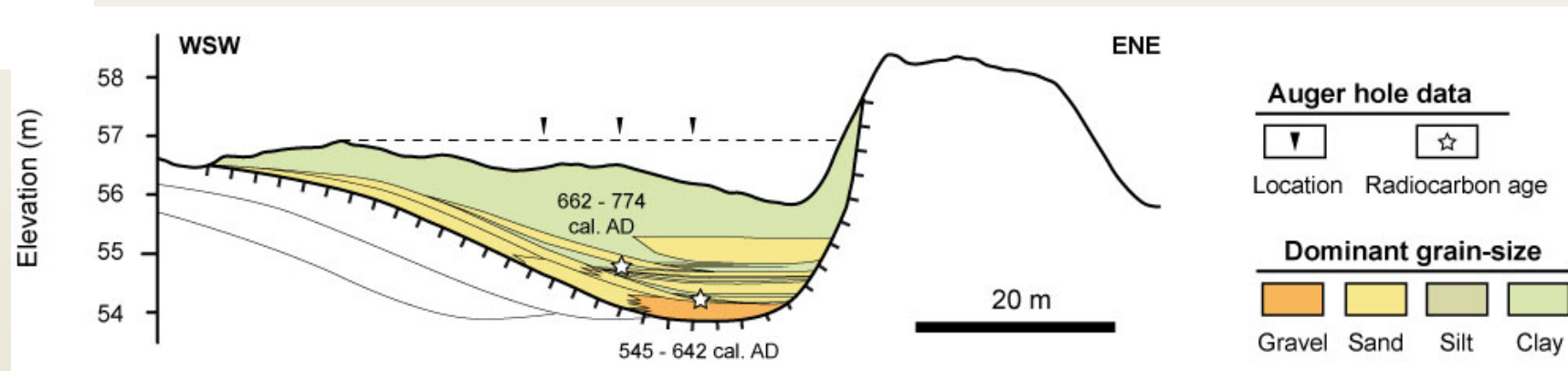
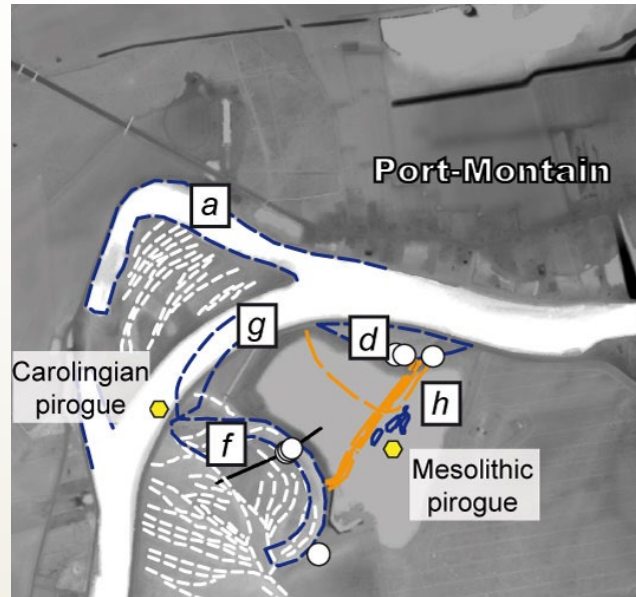
Migration récente de la Seine



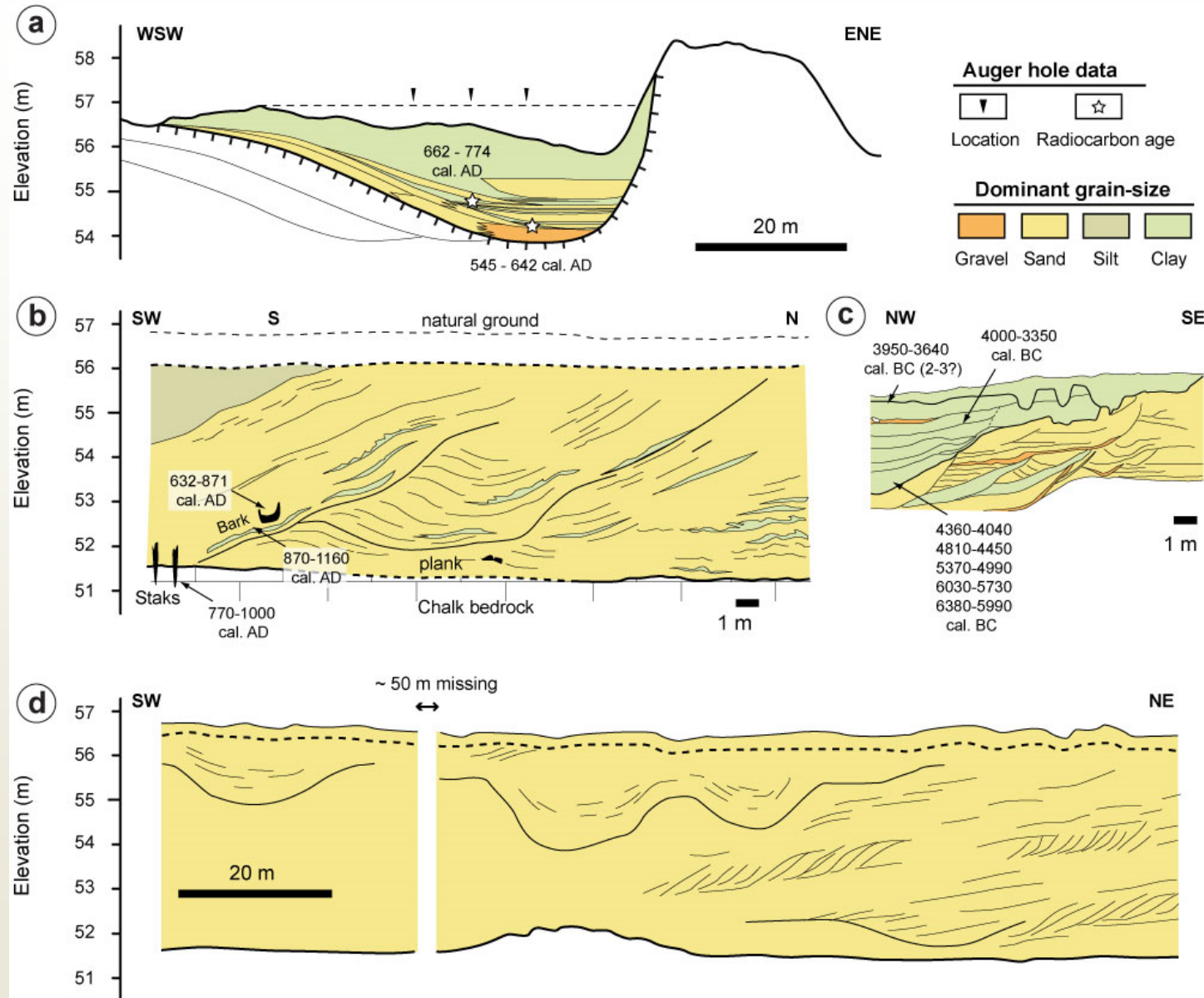
Chenal nord « néolithique »



Sondage du chenal sud

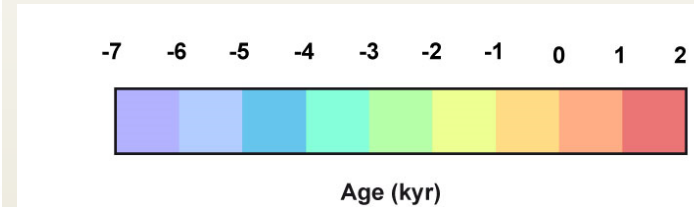
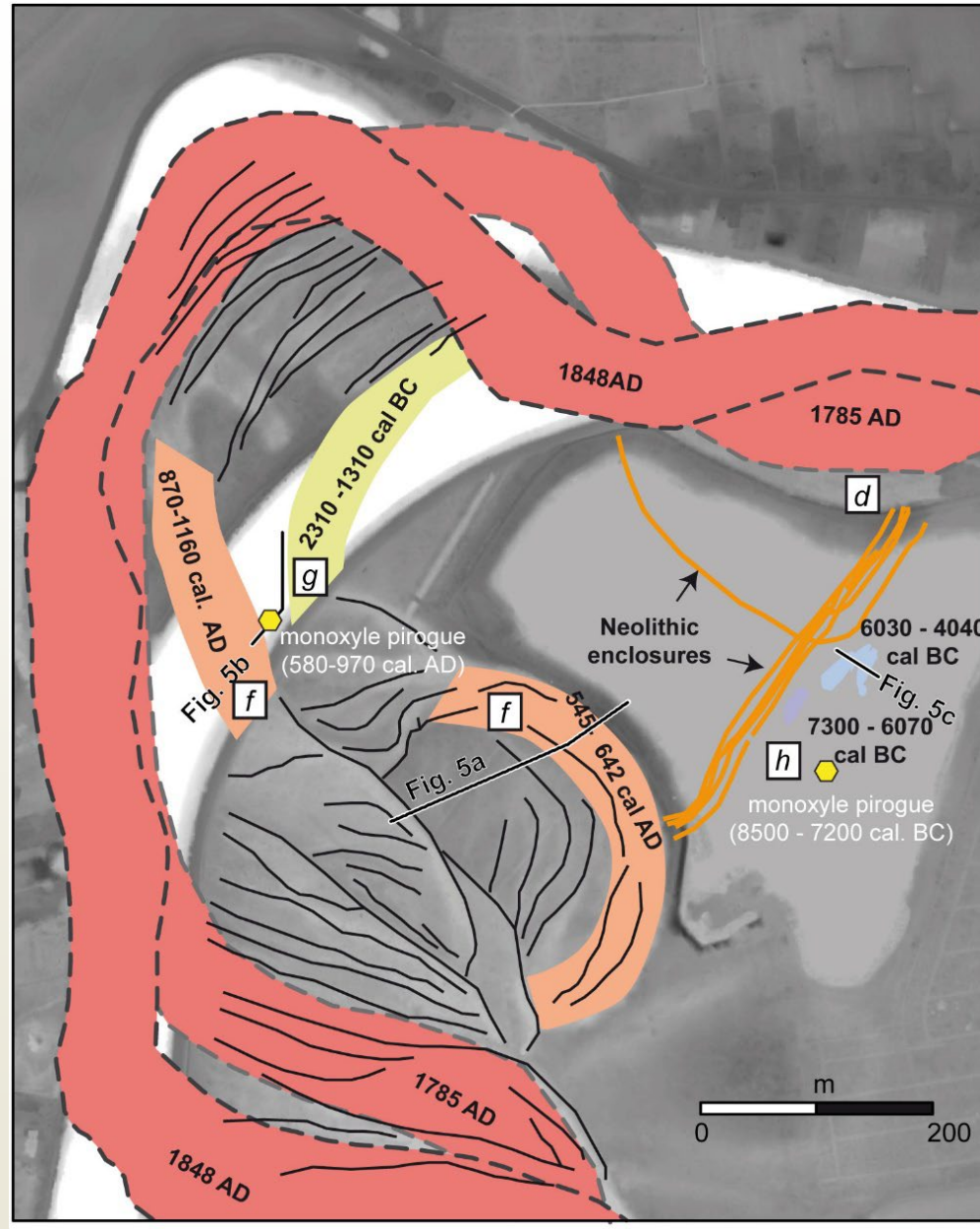


Synthèse des données archéologiques



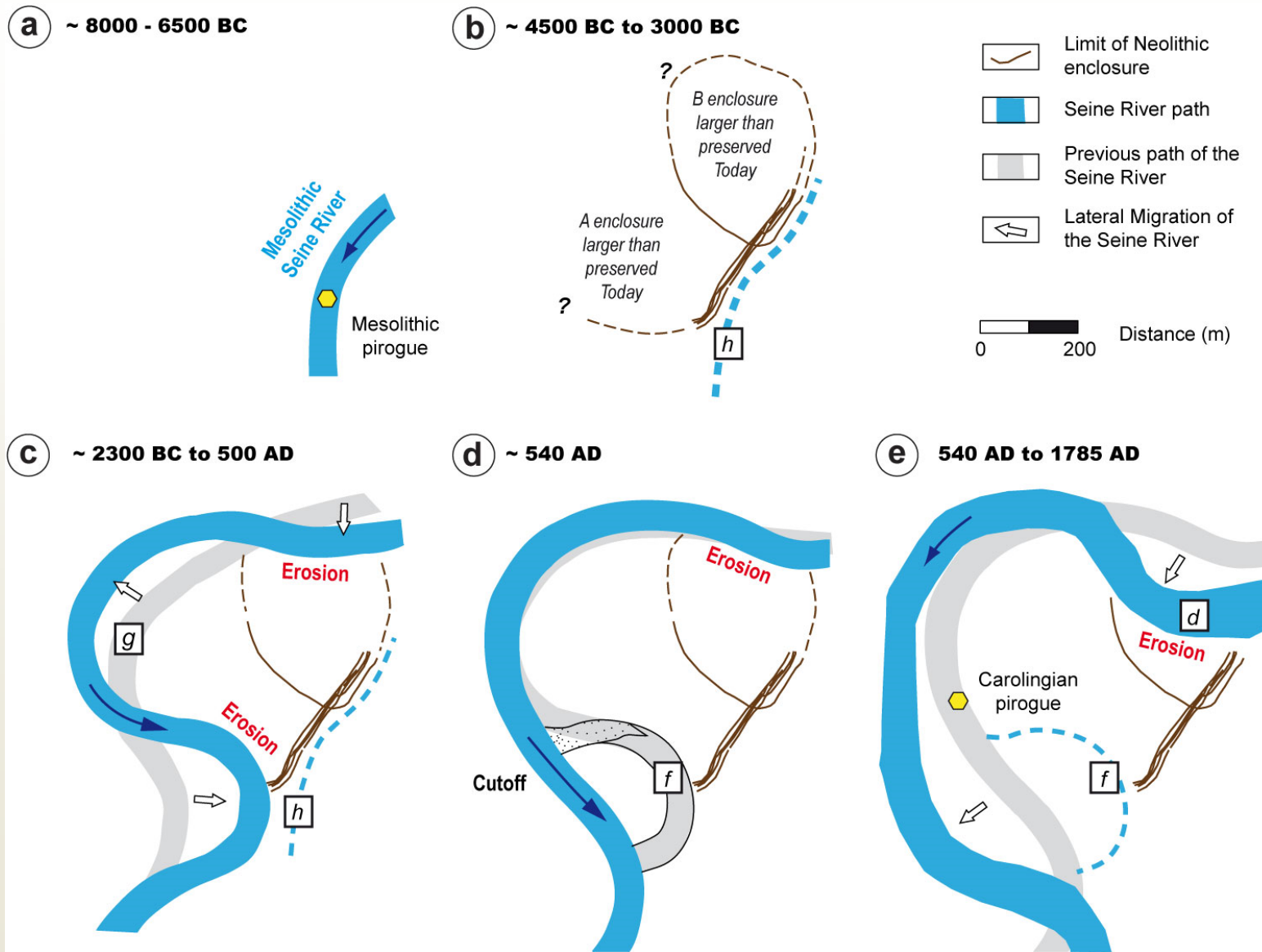
Grimaud et al. (accepted)

Synthèse des données



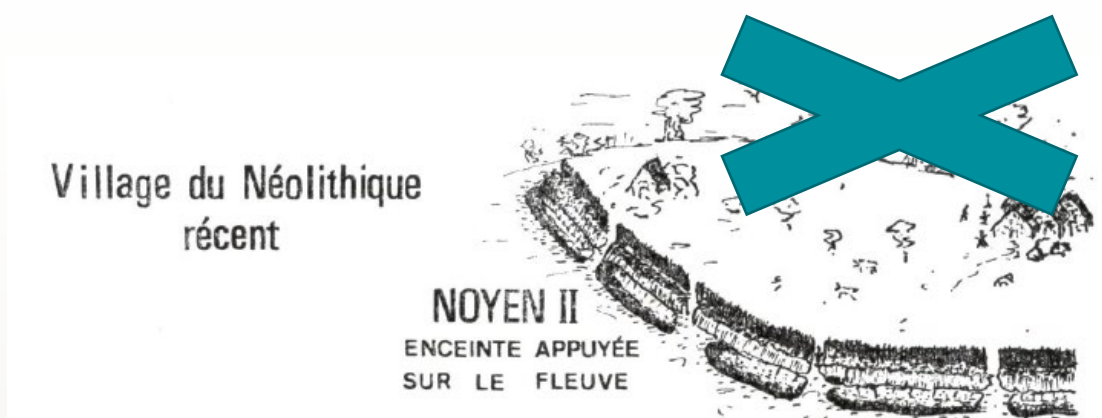
Grimaud et al. (accepted)

Interprétation paléogéographique

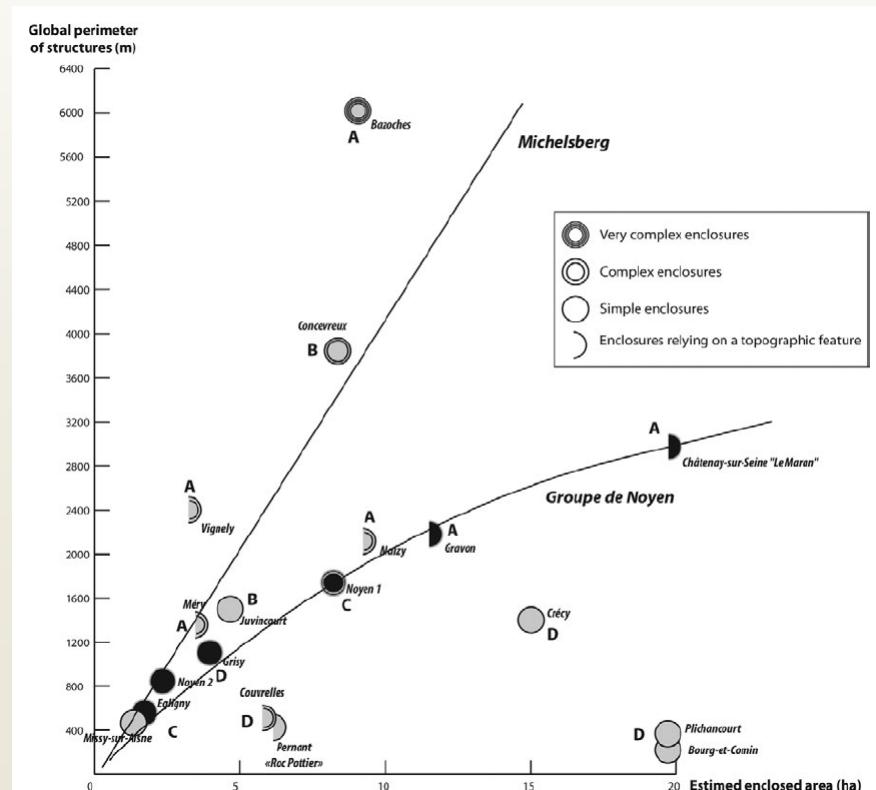


Grimaud et al. (accepted)

Implications



Mordant (1981)



Liétar (2016)



CONCLUSIONS

- ✓ Précieuses informations dans les paléo-chenaux
- ✓ Permet de restituer les paléo paysages dans des configurations différentes
- ✓ A Noyen sur Seine, une taille initiale plus grande des enceintes néolithiques est suggérée
- ✓ On peut en déduire que les enceintes étaient implantées loin des rivières, à l'abri des crues
- ✓ Les résultats soulignent l'importance de considérer les biais de préservation dans les interprétations